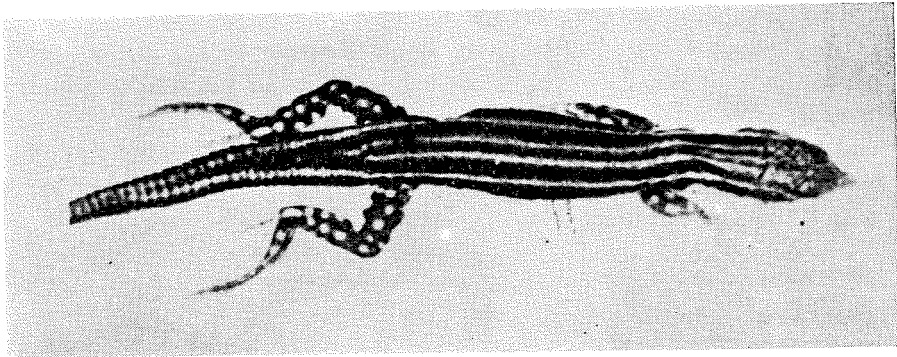


## **TÜRKİYE EREMIAS'LARI HAKKINDA BUGÜNKÜ BİLGİMİZ**

Bir kertenkele cinsi olan *Eremias*, coğrafi yayılışı tamamen Eski Dünyaya inhisar eden Lacertidae familyasına mensuptur.

1944'te BODENHEIMER'in Türkiye Herpetofaunasına dair neşrettiği Monografide bahis konusu cinse ait yanlış bir tür (*E. velox*) kaydedilmektedir. Bu konuşmada adı geçen müelliften sonraki neşriyatı gözden geçirmek ve dolayısıyla Anadolu *Eremias*'ları hakkındaki bilgimizi özetlemek istiyoruz.

Türkiye'de *E. velox*'tan mada *E. pleskei*'nin de bulunduğu BAŞOĞLU (1945) ve MERTENS'in (1952) travayları ile kesin olarak tesbit edilmiştir. *E. pleskei*'nin şimdiye kadar memleketimizde bilindiği yerler Iğdır ve civarındır. Bu türü *E. velox*'tan ayırt eden başlıca fark sırt tarafının kahverengi olması ve üzerinde daha açık renkli uzunlamasına çizgiler bulunmasıdır. (Şekil : 1).

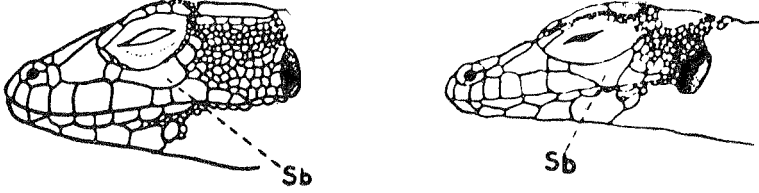


Şekil 1. *Eremias pleskei* (PETERS 1964'ten).

MERTENS, Rus literatürüne (TERENTJEV ve CERNOV, 1949) istisnad ederek Türkiye'de *E. arguta*'nın da bulunabileceğine işaret etmiştir. Biraz evvel ismi geçen Rus müelliflerine göre bu türün, Türkiye'nin Kuzey - Doğusunda bulunması gerekirse de bu zamana kadar bu husus

teyid edilmiş değildir. Şimdilik *E. arguta* da memleketimiz herpetofaunası listesine ithal edilirse Türkiye’de 3 *Eremias* türünün yaşadığı anlaşılır.

*Eremias arguta* renk ve desen bakımından oldukça *E. velox*’a benzer. İkisi arasında en önemli morfolojik fark, birincisinde gözün altında bulunan subocular plâğının ağız kenarına değmemesidir (Şekil : 2).

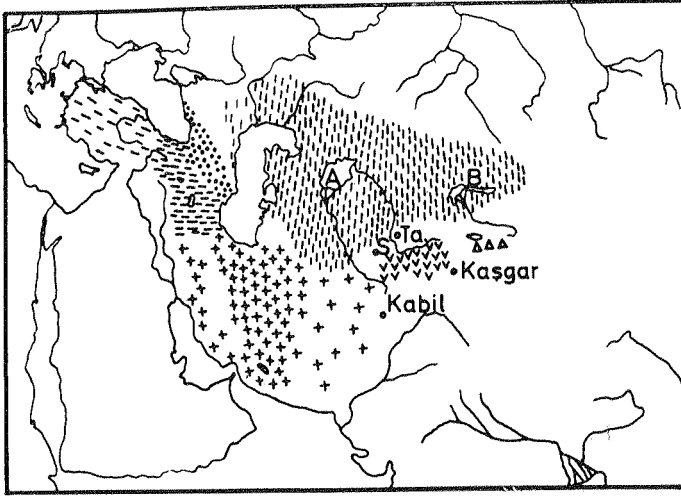


Şekil 2. *Eremias arguta* (a) ve *E. velox*’da (b) başın profilden görünüşü. Sb : Subocular plak (MERTENS - WERMUTH 1960’dan).

Burada *Eremias velox* türü üzerinde ayrıca durmak isteriz. Bu türün Türkiye’de bulunduğu dair en eski kayıt WERNER’e aittir (1902). Adı geçen herpetolog tarafından tetkik edilen 2 nümuneden biri Alaşehir’den, diğeri Burdur’un batısındaki dağlardan elde edilmiştir. WERNER incelediği kertenkeleleri yalnız *E. velox* olarak teşhis etmekle iktifa etmiş ise de daha sonra BIRD (1936) bunları nominat ırk olarak tanımıştır. BODENHEIMER da Bird’a uyararak kendi eserinde bu nümuneleri *E. v. velox* ismi altında zikretmiştir. Aynı müellif (BODENHEIMER) 1939’da Prof. KOSSWIG tarafından Van Bölgesinde tutulan bir tek nümuneyi tam tayin edemediği için *Eremias spec.* olarak kaydetmiştir. BODENHEIMER ve dolayısıyla BIRD’ın teşhisleri MERTENS tarafından tenkide uğramıştır. Zira *E. v. velox* aslında Orta Asyalı bir formdur ve bu sahanın daha batısında *E. v. persica*, *E. v. caucasica* ve *E. v. strauchii* gibi ırklar bulunur. Dolayısıyla *E. v. velox*’un Anadolu da bulunması, bugünkü coğrafi ırk kavramına göre, mümkün değildir. Bu münasebetle polytipik bir tür olan *E. velox*’un geniş yayılış sahası içindeki coğrafi ırklarına temas etmek yerinde olur. Bugünkü bilgimize göre bunların isimleri aşağıda verilmiştir.

- Eremias velox velox*
- Eremias velox caucasica*
- Eremias velox persica*
- Eremias velox regeli*
- Eremias velox stummeri*

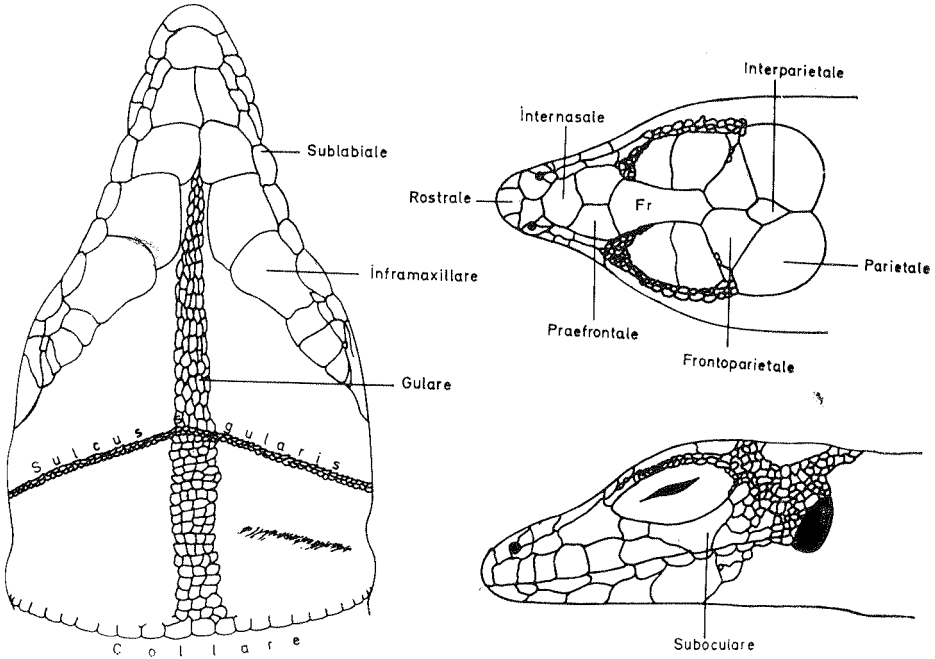
Yukarıda zikredilen subspecieslerin dağılışı WETSTEIN’den (1940) aldığımız bir haritaya göre Şekil : 3 de gösterilmiştir. Bu ırkları birbirinden ayırt eden karakterler Tablo I’de gösterilmiştir (Bu tabloda geçen terimler Şekil 4’te verilen izahatla anlaşılabilir).



A: Aral gölü  
B: Baykal gölü  
S: Semerkant  
Ta: Taşkent



Şekil 3. *Eremias velox*'un subspecies'lerinin coğrafi dağılışı (WETTSTEIN 1940'dan).



Şekil 4. *Eremias*'ta başın şematik şekilleri. Solda alttan, sağ üstte üstten, sağ altta profilden. Fr- frontale plâğı.

TABLO I. *Eremias velox* ırkları ve bunları ayırt eden morfolojik vasıflar.

<i>velox</i>	<i>stumeri</i>	<i>regeli</i>	<i>persica</i>	<i>struchi</i>	<i>caucasica</i>
<b>Internasale</b>					
Genişlik uzun- luktan fazla	Genişlik uzun- luktan fazla	Ekseriya genişlik uzunluktan fazla	Genişlik uzun- luk kadar	Genişlik uzun- luktan fazla	
Yok	Yok	Yok	Yok	Ekseriya mevcut	Yok
<b>Interparietale iki parietalia'yı birleştiren çizgiden daha uzun veya daha kısa</b>					
Ekseriya daha uzun	Daha uzun, eşit yahut daha kısa	Daha kısa	Daha kısa	Daha kısa	
Bir noktada	Temas etmez	Kısa çizgide	Kısa çizgide	Ekseriya temas etmez	
Temas etmez	Temas etmez	Temas eder	Ekseriya temas etmez	Ekseriyetle temas eder	Temas etmez.
21 - (28) - 35	22 - (25) - 28	17 - (19) - 21	28 - (32) - 39	24 - (28) - 36	21 - (28) - 35
46 - (53) - 61	47 - (52) - 58	46 - (51) - 56	56 - (63) - 70	47 - (57) - 64	55 - (60) - 66
15 - (19) - 23	10 - (12) - 15	18 - (20,21) - 24	18 - (21) - 25	16 - (19) - 22	18 - (20) - 23

Yukarıda BODENHEIMER ve BIRD'ın teşhislerinin MERTENS tarafından tenkide uğradığını söylemiştik. MERTENS Ahlat ve Tuzluca'dan elde ettiği nünuneleri, coğrafik yayılışı uygun olarak, ihtiyat kaydı ile *E. v. strauchii* olarak tayin etmiştir.

Türkiye *Eremias*'ları hakkında yeni bir ilâve BAŞOĞLU ve HELLMICH tarafından yapılmıştır. Adı geçen araştırmacılar 1957'de Doğu Anadolu'ya yaptıkları bir herpetolojik gezide 8 *Eremias* nünunesi toplamışlardır (Bak : BAŞOĞLU und HELLMICH, 1959). Bu nünunelerden başka Münih Müzesinde bulunan ve aynı Bölgeden elde edilmiş olan 32 *Eremias*'ın da incelenmesi sonucunda Van civarında yaşayan populasyonların MERTENS'in ihtiyat kaydıyla kabul ettiği gibi *E. v. strauchii* ırkına mensup olmayacağı anlaşılmıştır. Bize göre Van Bölgesinde bu zamana kadar bilinmeyen yeni bir form yaşamaktadır ki bunu da *E. v. suphani* olarak isimlendirmek uygun görülmüştür (BAŞOĞLU und HELLMICH, 1968).

### LİTERATÜR

- BAŞOĞLU, M. (1945) : Three species of Lacertidae, new for Turkey. Rev. Fac. Sci. Univ. Istanbul. Ser. B. 10, S. 68 – 76, 1 Taf.
- BAŞOĞLU, M. und HELLMICH, W. (1959) : Auf herpetologischer Forschungsfahrt in Ost – Anatolien. DATZ, N. 4, S. 118 – 121 – N. 5, S. 149 – 152.
- BAŞOĞLU, M. und HELLMICH, W. (1968) : Eine neue *Eremias* Form aus Ost – Anatolien (Reptilia, Lacertidae). Sci. Rep. Fac. Sci. Ege Univ. No. 67.
- BIRD, C.G. (1936) : The distribution of reptiles and amphibians in Asiatic Turkey, with notes on a collection from the Vilayets 18, S. 257 – 281, Taf. 6, 7.
- BODENHEIMER, F.S. (1944) : Introduction into the Knowledge of the Amphibia and Reptilia of Turkey. Rev. Fac. Sci. Univ. Istanbul Ser. B, 9, S. 1 – 78, 99 Abb. 10 Taf., 4 Karten.
- MERTENS, R. (1952) : Amphibien und Reptilien aus der Türkei. Rev. Fac. Sci. Univ. Istanbul. Ser. B, T. XVII, Fasc. 1.
- WERNER, F. (1902) : Die Reptilien – und Amphibien fauna von Kleinasien. SB. Akad. Wiss. Wien, math. nat. Kl. 111, 1. S, 1057 – 1121, 3 Taf.
- WETTSTEIN, O. (1940) : Eidechsen aus dem Tien – Shan – Gebiet. Zool. Anz. Bd. 130. S. 79 – 89.

**MÜNAKAŞA**

N. Öztan — 1. Eremias türlerinin osteolojik farkları aranmış mıdır ?

2. Anadolu, Kafkas, İran ve Asya formları arasında melez populasyonlar var mıdır ?

M. Başoğlu — 1. Eremias türleri arasındaki farklar dış morfolojiye dayanır. Ayrıca osteolojik farklar tespit edilmediğini bilmiyorum.

2. Beklenebilir. Literatürde bu konuda bir araştırmaya rastlamadım.

B. Mursaloğlu — Eremias suphani nov. Subsp.'ı diğer alt türlerden ayıran ekolojik özellikler incelenmiş midir ?

M. Başoğlu — Bilindiği gibi alt türleri birbirinden ayırmaya ekseriyetle morfolojik karakterler kullanılır. Bizim de kullandıklarımız pholidosis'e ait özelliklerdir. Diagnosis için de bunlar kâfi görülmektedir.